

QUDO / Installation Manual

ENGLISH//NORSK
rev. 1.0



Content

Safety Instruction	3
Product Specifications	5
Product Overview	6
Features	7
Circuit Breaker Rating / Maximum Output	8
Installation	9
Using QUDO	14
Troubleshooting	19
Contact	40

IMPORTANT SAFETY INFORMATION

Read all instructions before using this product. Save these instructions. QUDO features built-in RCD Type A + DC 6mA.

The charging station must be protected by a max. 40A type A 30mA RCD circuit breaker.

This manual contains important instructions for QUDO that shall be followed during installation, operation and maintenance. Please review all warnings and cautions before installing and using the product.

- + - Do not install or use the QUDO near flammable, explosive, hazardous, or combustible materials, chemicals, or vapors.*
- + - Disconnect power before installing or cleaning the QUDO.*
- + - This device should be supervised when used around children.*
- + - The QUDO must be earthed through a permanent wiring system.*
- + - Use the QUDO only within the specified operating parameters.*
- + - Do not use the QUDO if it is defective, appears cracked, frayed, broken or otherwise damaged or fails to operate.*
- + - Do not use the QUDO if the flexible power cord or cable is frayed, broken, or otherwise damaged or fails to operate.*
- + - Do not attempt to disassemble, repair, tamper with, or modify the QUDO. QUDO is not user serviceable. Contact QUDO for any repairs or modification.*
- + - When transporting the QUDO, handle with care. Do not subject it to strong force or impact or pull, twist, tangle, drag, or step on the QUDO, to prevent damage to it or any components.*
- + - Do not insert fingers or foreign objects into any part of the QUDO.*
- + - Do not forcefully fold or apply pressure to any part of the QUDO or damage it with sharp objects.*

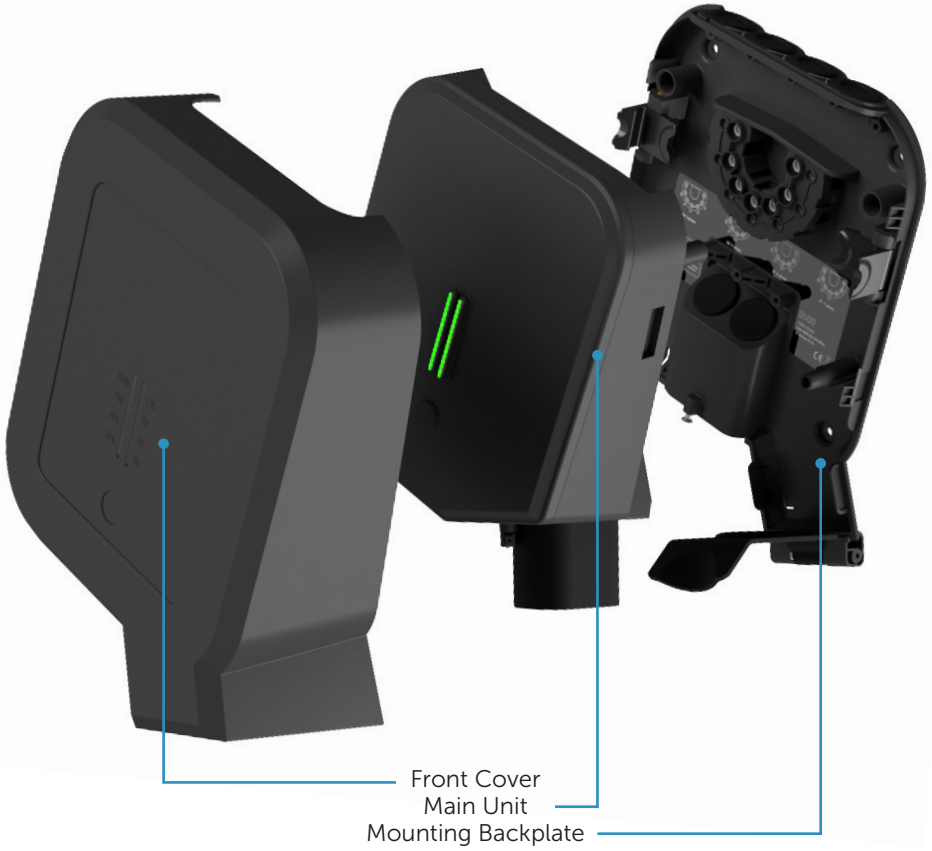
IMPORTANT SAFETY INFORMATION

- + - Use of the QUDO may affect or impair the operation of any medical or implantable electronic devices, such as an implantable cardiac pacemaker or an implantable cardioverter defibrillator. Check with your electronic device manufacturer concerning the effects that charging may have on such electronic devices before using the QUDO.*
- + - Do not use private power generators as a power source for charging.*
- + - Do not operate the QUDO in temperatures outside its operating range of -30° C to 50° C.*
- + - QUDO should only be installed by personnel who are trained and qualified to work on electrical systems.*
- + - Ensure that QUDO is within storage temperature when moving, transporting, or storing.*

PRODUCT SPECIFICATIONS

Dimensions (mm)	H: 302.5 x W: 211.5 x D: 116.5
Weight	2.2 kg
Installation circuit	Max. 40A fuse on installation circuit for charging stations
Installation network, Voltages	TN, IT and TT 230VAC \pm 10% 400VAC \pm 10% 50/60 Hz
Max. current and charging output	22kW at 32A/3-phase (TN networks) 12.7kW at 32A/3-phase (IT networks) 7.4kW at 32A/1-phase IT/TN
Charging socket	IEC 62196-2 Type 2 Female Electronic lock, can be permanently locked by user
Earth fault protection	Built-in RCD for ground fault protection (30 mA AC/6 mA DC) according to EN 61008-1 and IEC 62955 Electronic, automatic reset by replugging Type 2 cable
Standards and approvals	CE compliance in accordance with IEC 61851-1:2017 and IEC 62955, and the Radio Equipment Directive 2014/53/EU and ROHS Directive 2011/65/EU
Operating Temperature	-30 °C to 50 °C
Storage Temperature	-40 °C to 85 °C
Degree of protection	IP54 (IP22 without cover)
IK Rating	IK08
UL Rating	UL94 5VA flammability rating
UV Resistance	YES
Electrical protection	Protection class II (4kV AC and 6kV impulse, insulation) Overvoltage category III (4kV)
Means of Disconnect	External branch circuit breaker
Terminal Blocks	Single Cable: 2.5-16mm ² , copper only Parallel Connection: 2.5-10 mm ² , copper only

PRODUCT OVERVIEW



Installation kit



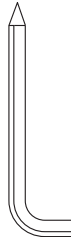
X4



X4



X2



X1

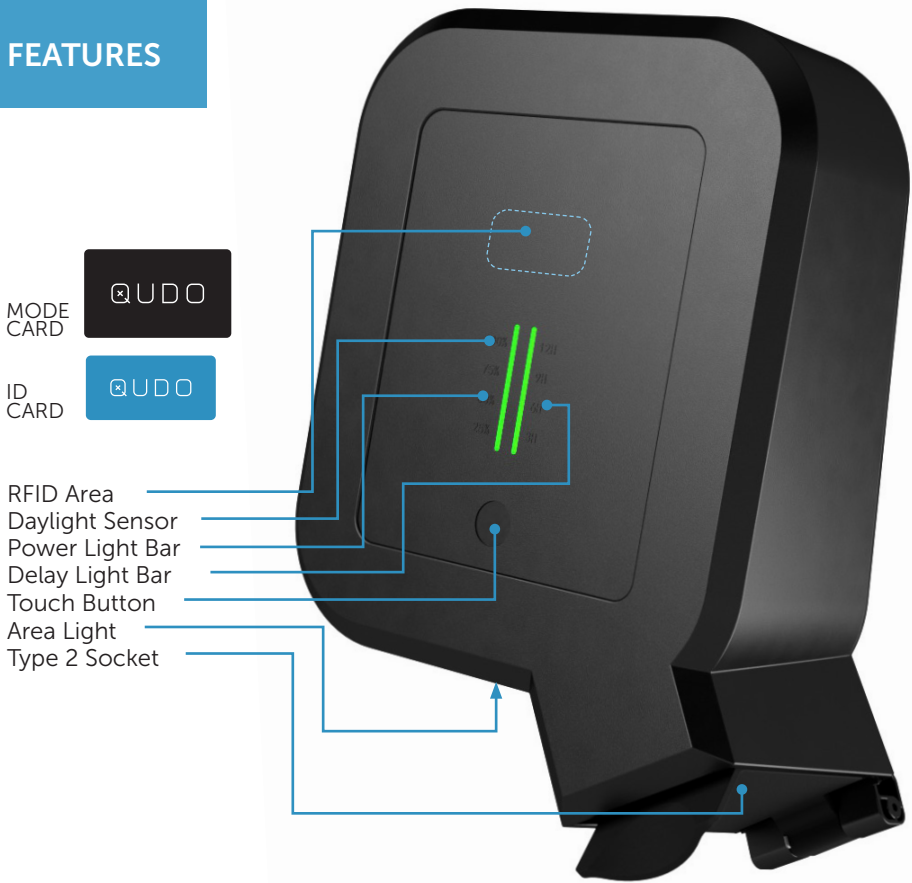


X2



X1

FEATURES



RFID Area: The integrated RFID reader enables access control of locking or unlocking the charging cable with QUDO ID card. You could also change charge mode with QUDO mode card. (See page 17.)

Daylight sensor: Automatically adjust the indicator brightness and control the area light ON/OFF.

Power light bar: The light bar is used to display charging power percentage and the status of QUDO.

Delay light bar: The light bar is used to display delay time and the status of QUDO.

Touch button: With the touch button it is possible to set the charging power (25%/50%/75%/100%, Min.6A) and delay charging time. It is also used to control the Area light. (See page 15,16.)

Area light: It is useful to quickly find QUDO at night.

Type 2 socket: The type 2 socket is completely universal and allows you to charge any type of electric vehicle using the appropriate charging cable.

CIRCUIT BREAKER RATING / MAXIMUM OUTPUT

Power Output

For the best charge rate, install a circuit breaker to match the grid type and desired current output. QUDO features built-in RCD Type A + DC 6mA. Maximum current output (amps) can be adjusted by the installer as part of the commissioning process between 6 A and 32 A can be selected. Estimate power output for various grid connections below.

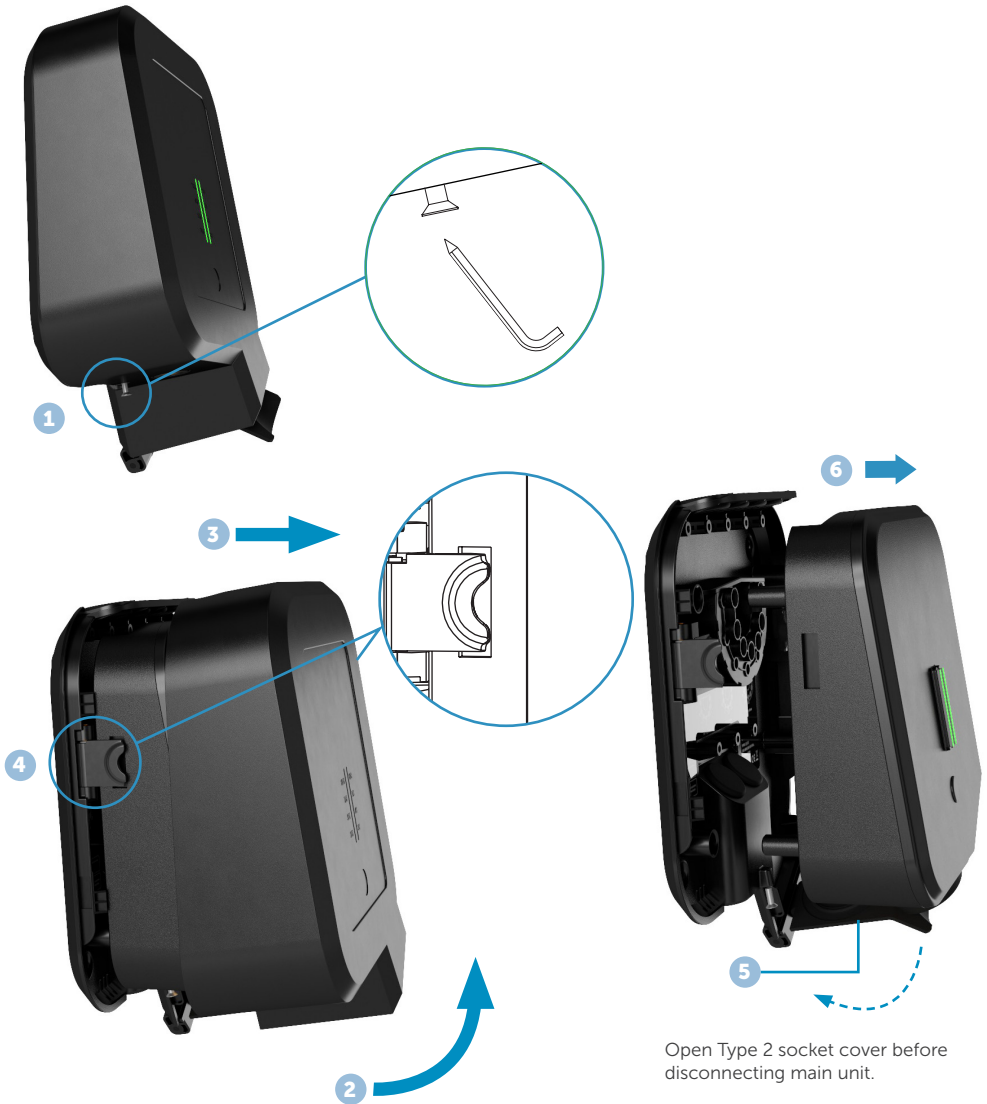
The charging station must be protected by a max. 40A type A 30mA RCD circuit breaker.

Maximum current output (A)	230V 1-phase power output (kW)	400V 3-phase power output (kW)
32	7.4	22.1
25	5.8	17.3
20	4.6	13.8
16	3.7	11
13	3.0	9.0
10	2.3	6.9
6	1.4	4.1
0	0	0

Check that the vehicle supports the distribution network IT 3-phase before mounting. If the car does not support IT 3-phase use only 1 phase connection.

INSTALLATION

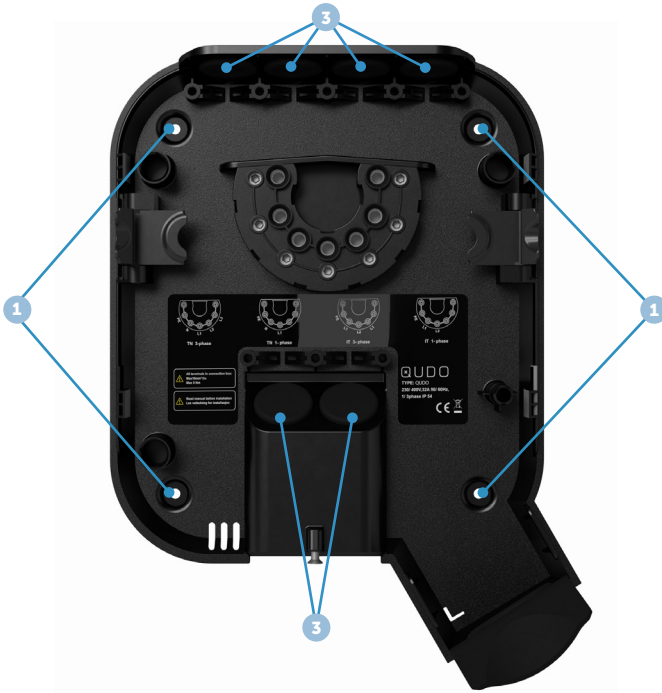
- 1 Loosen the screw with the following multitool supplied and remove the front cover. Then release both clips at the same time, until the main unit disconnects.



INSTALLATION

2 Fix the mounting plate to a wall or structure with sufficient load-bearing capacity using the 4 screws provided in the mounting kit. Use suitable wall plugs for mounting. Recommended installation height 130-150cm or after end-customer's special needs.

- + - Turn off the power before proceeding with the installation. The installation wall must cover the entire backside of the product.
- + - We recommend mounting the QUDO under roof for even longer lifetime of the product.



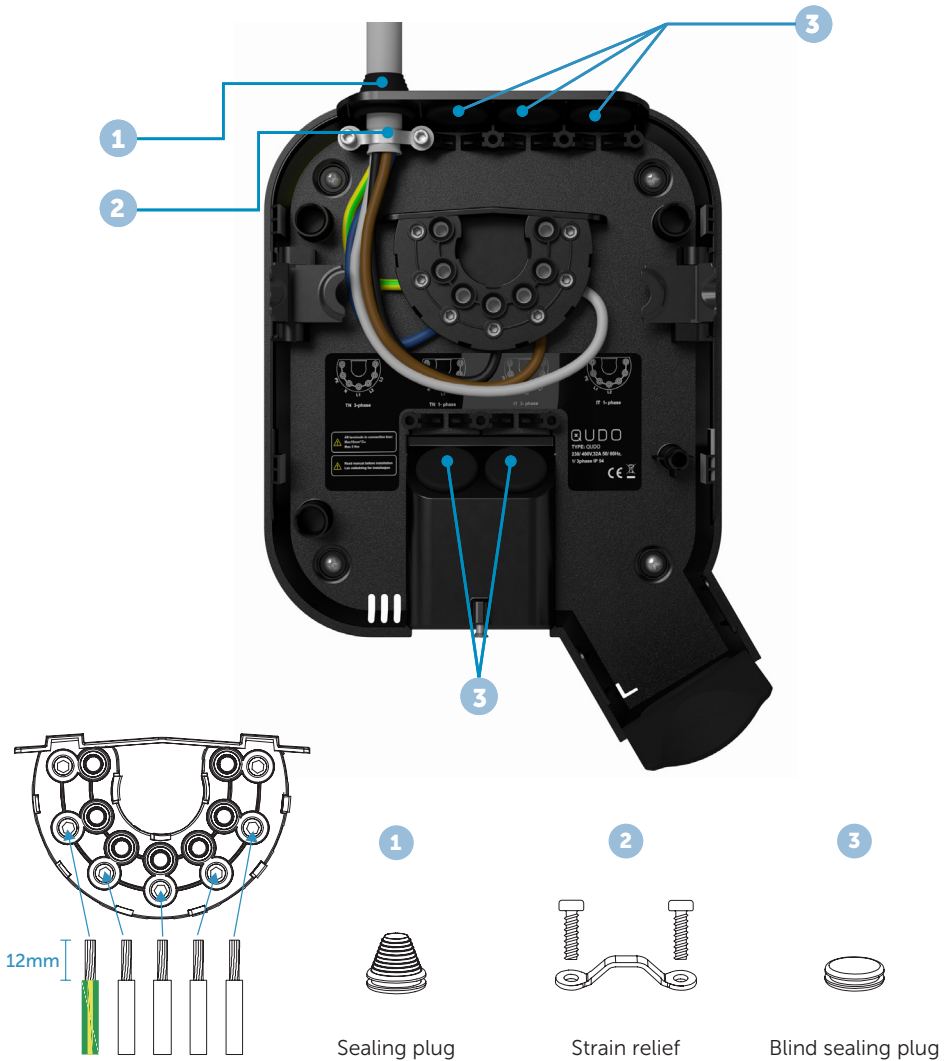
3 Shorten the sealing plug to fit the cable. The hole should be slightly smaller to ensure a good seal. Insert the cable through one of the six cable entries and secure it to the mounting plate with the strain relief provided. Close all cable entries that are not in use with the blind sealing plugs supplied.

- + - We recommend use of cable entry at the bottom for even better protection.

INSTALLATION

4 Strip the cable cores by 12mm. For stranded cable, it's recommended to use cable end sleeves and use correct tools to fix them. Tighten the screws with a torque of 5 Nm.

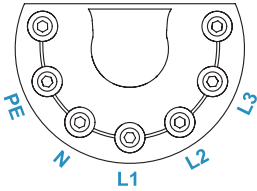
+/- Before attaching the main unit, pull each wire to double check that they are connected properly.



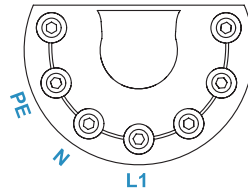
INSTALLATION

QUDO can operate on both three-phase power supply and single-phase power supply. QUDO automatically detects the distribution grid type.

TN 3-Phase or 1-Phase Wiring Option.

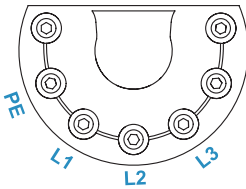


5 Wires:
PE, Neutral, L1, L2, L3.

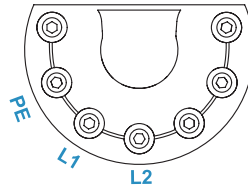


3 Wires:
PE, Neutral, L1.

TT/IT 3-Phase or 1-Phase Wiring Option.



4 Wires:
PE, L1, L2, L3.



3 Wires:
PE, L1, L2.

TN 3-phase	PE	N	L1	L2	L3
TN 1-phase	PE	N	L1	--	--
TT/IT 3-phase	PE	L1	L2	L3	--
TT/IT1-phase	PE	L1	L2	--	--

+ - Ensure that the electric vehicle can receive the chosen wiring.

- 5 Set the max. charging current with charging current DIP-switch. The charging current can be set to 0A/6A/10A/13A/16A/20A/25A/32A as the table show.

Open rubber sealing to access charging current DIP-switch



No	1	2	3	Output current
	OFF	OFF	OFF	0A
	OFF	OFF	ON	6A
ON	OFF	ON	OFF	10A
	OFF	ON	ON	13A
	ON	OFF	OFF	16A
	ON	OFF	ON	20A
OFF	ON	ON	OFF	25A
	ON	ON	ON	32A

- 6 Position the main unit to fit into the holes on the mounting backplate, press it forcefully down until the both sideclips "clicks" in place, tighten the locking screw at the bottom of QUDO to secure the front cover.



- 7 Turn on the power. The terminals of the mounting backplate are now electrically live. Your QUDO is now ready for use.

USING QUDO

Start charging

Connect the charging cable to the QUDO and your electric car. The charging process starts and adapts automatically to the electric car and the available energy at any time according to the configuration. If the QUDO is in secure mode, you have to swipe the QUDO ID card to authorize charging. If the car does not start charging accordingly, check that charging is activated in your car and that the connectors are properly plugged in. If charging still does not start, check what might be the cause in light bar troubleshooting section. (See page 39.)

- + - Check the charging cable and connector for damage and impurities such as foreign objects and water ingress before charging.



Stop charging

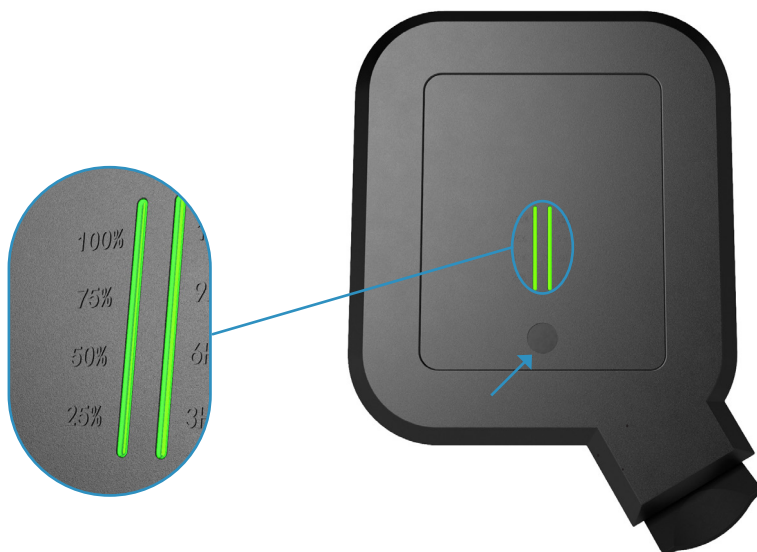
You can stop the charging by swiping your RFID card or remove the charging cable from the vehicle. If you swipe the RFID card to stop charging, you can swipe the card again to re-lock the cable and continue charging.



Power settings

1. **Press button one time**, the power light bar will turn to pink. QUDO enters into power setting mode.
2. **Press button** to set power in cycle of 25%, 50%, 75%, and 100%.
3. **Stop operation for more than 4sec**, the power light bar will turn blue, settings take effect and automatically exit power setting mode.

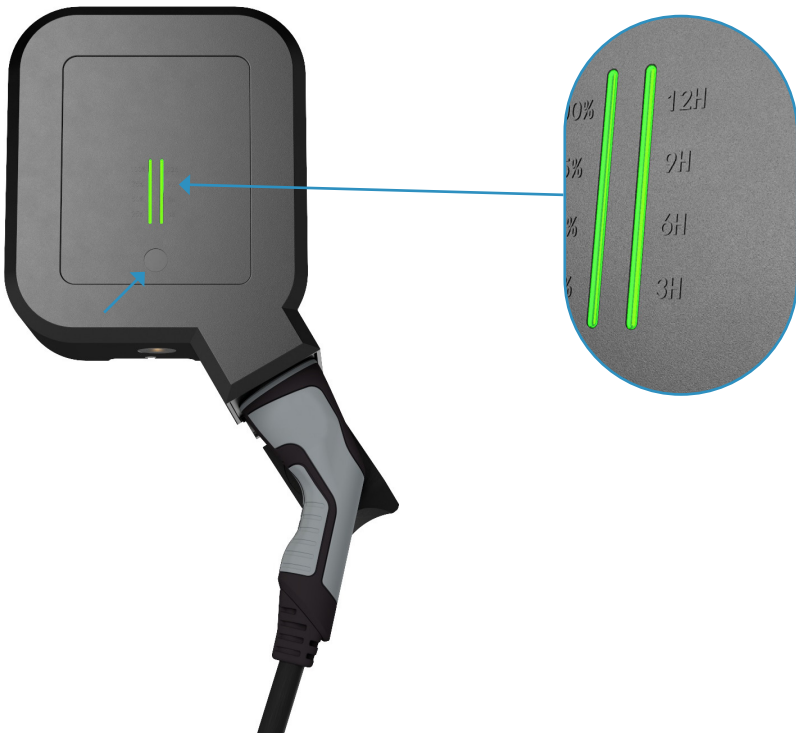
+ - *The end-user can adjust charging power and delay charging time when the QUDO is in standby, or no cable connected between QUDO and car.*



USING QUDO

Delay charging settings

1. **Press button one time**, the power light bar will turn to pink. QUDO enters into power setting mode.
2. **Press and hold button for 1.5sec**, until delay charging light bar turn pink. QUDO enters into delay charging setting mode.
3. **Press button** to set delay charging time in cycle of 0H/3H/6H/9H/12H.
4. **Wait for 4sec**, the delay charge light bar will turn blue, settings will take effect and exit delay charging setting mode automatically.
5. **Connect the charging cable to the vehicle and QUDO**, the upper LED on delay light bar flashes to count down. QUDO will start charging according to delay charging setting.



USING QUDO



Free or Secure mode

Free mode: QUDO is starting to charge without any need for swiping RFID Card.

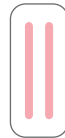
Secure mode: QUDO will start charging only with an authorizing RFID Card.

To select between the different modes you need to use the mode card.

1. **Press the button once**, the light bar will turn pink.
2. **Swipe QUDO mode card** card to change between free mode (1 light bar) and secure mode (2 light bars). Light will stream from top to bottom.



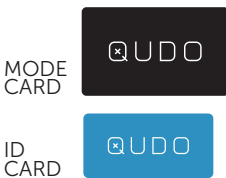
Free mode



Secure mode

+ - QUDO can not be connected with charging cable when changing mode.

+ - If you dont want to use RFID card to start charging, change to free mode



Lock or unlock the cable

1. Press the button once, the light bar will cycle in color pink.
2. Swipe RFID card to lock the cable from QUDO (2 light bars) or unlock the cable from QUDO (1 light bars).





Area light ON/OFF

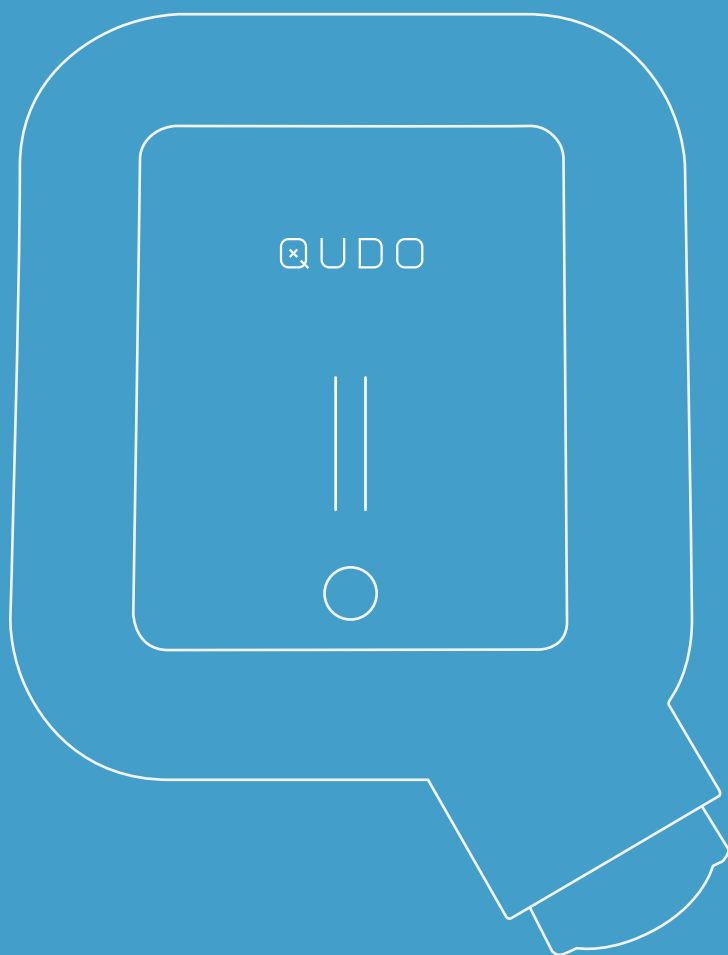
The Area light will turn off during daytime and turn on during night time automatically. Press and hold button 4 sec to turn on/off the area light manually when QUDO is not in power setting or defer charging setting mode.

Light description	Status
Pink streaming	Startup
Blue solid	Standby
Blue flashing	Charge cable connected to QUDO
Blue flashing	Charge cable connected to car
Green streaming	Charging in progress
Green flashing	Fully charged

Color	Troubleshooting	
●	1 fast flashing and 1 slow flashing	Ground fault protection
●	2 fast flashing and 1 slow flashing	Over current protection
●	3 fast flashing and 1 slow flashing	Thermal protection
●	4 fast flashing and 1 slow flashing	Undervoltage protection
●	5 fast flashing and 1 slow flashing	Self-test failed
●	1 fast flashing and 2 slow flashing	Ground fault
●	1 fast flashing and 3 slow flashing	Relay fault
●	1 fast flashing and 4 slow flashing	Other faults

+ - With unsolved failure please contact nearest dealer.





Innhold

Sikkerhetsanvisning	23
Produktspesifikasjoner	25
Produktoversikt	26
Funksjoner	27
Effektbrytervurdering / maksimal effekt	28
Installasjon	29
Bruk av QUDO	34
Feilsøking	39
Kontakt	40

Les alle instruksjonene før du bruker dette produktet. Lagre disse instruksjonene. QUDO har innebygd RCD Type A + DC 6mA.

Ladestasjonen må beskyttes av en maks. 40A type A 30mA RCD effektbryter.

Denne håndboken inneholder viktige instruksjoner for QUDO som skal følges under installasjon, drift og vedlikehold. Vennligst les alle advarsler og grunnleggende forholdsregler før du installerer og bruker produktet.

- + - Ikke installér eller bruk QUDO i nærheten av brennbare, eksplosive, farlige eller brennbare materialer, kjemikalier eller damp.*
- + - Slå av strømmen i sikringsskapet før du installerer eller rengjør QUDO.*
- + - Denne enheten bør overvåkes når den brukes rundt barn.*
- + - QUDO må jordes gjennom et permanent ledningssystem.*
- + - Bruk QUDO kun innenfor de spesifiserte driftsparametre.*
- + - Ikke bruk QUDO hvis den er defekt, virker sprukket, ødelagt eller på annen måte skadet, eller ikke fungerer.*
- + - Ikke bruk QUDO hvis den fleksible strømledningen eller kabelen er frynsete, ødelagt eller skadet på annen måte, eller ikke fungerer.*
- + - Ikke forsøk å demontere, reparere, tukle med eller modifisere QUDO. Bruker skal ikke utføre service på egenhånd. Kontakt QUDO for eventuelle reparasjoner eller modifikasjoner.*
- + - Håndtér QUDO med forsiktighet ved transport. Ikke utsett den for hard medfart, slag eller støt. Dette for å forhindre skade på produktet og komponenter.*
- + - Ikke forsøk å presse på noen del av QUDO, eller skade den med skarpe gjenstander.*

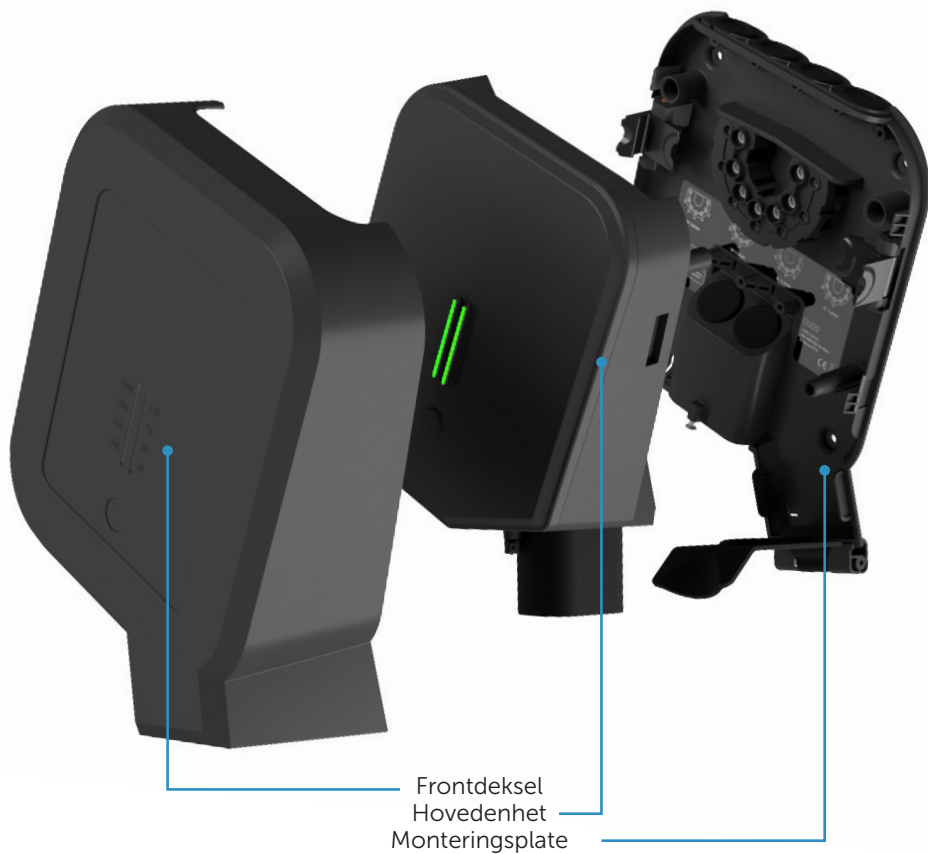
VIKTIG SIKKERHETSINFORMASJON

- + - Bruk av QUDO kan påvirke eller svekke driften av medisinske eller elektroniske enheter, for eksempel en pacemaker eller en hjertestarter. Sjekk med produsenten av den elektroniske enheten angående effektene som lading kan ha på slikt utstyr før du bruker QUDO.*
- + - Ikke bruk private strømgeneratorer som strømkilde.*
- + - Ikke bruk QUDO i temperaturer utenfor driftsområdet -30°C til 50°C .*
- + - QUDO skal kun installeres av personell som er opplært og kvalifisert til å arbeide med elektriske anlegg.*
- + - Sørg for at QUDO er innenfor lagringstemperatur når du flytter, transporterer eller lagrer.*

PRODUKTSPEKIFIKASJONER

Mål (mm)	H: 302.5 x B: 211.5 x D: 116.5
Vekt	2.2 kg
Installasjonskrets	Max. 40A sikring på installasjonskrets for ladestasjoner
Installasjonsnett, Spenninger	TN, IT og TT 230VAC ± 10% 400VAC ± 10% 50/60 Hz
Max. strøm og ladeuttak	22kW ved 32A/3-fase (TN nettverk) 12.7kW ved 32A/3-fase (IT nettverk) 7.4kW ved 32A/1-fase IT/TN
Ladekontakt	IEC 62196-2 Type 2 Hunn Elektronisk lås, kan låses permanent av brukeren
Jordfeilvern	Innebygd RCD jordfeilvern (30 mA AC/6 mA DC) i samsvar med EN 61008-1 og IEC 62955 Elektronisk, automatisk tilbakestilling ved å sette inn Type 2-kabelen på nytt
Standarder og godkjenninger	CE-samsvar i henhold til IEC 61851-1:2017 og IEC 62955, og radioutstyrsdirektivet 2014/53/EU og ROHS Direktiv 2011/65/EU
Temperaturområde bruk	-30 °C to 50 °C
Temperaturområde lagring	-40 °C to 85 °C
Tetthetsgrad	IP54 (IP22 uten deksel)
IK Klassifisering	IK08
UL Klassifisering	UL94 5VA brennbarhetsgrad
UV Klassifisering	Ja
Elektrisk beskyttelse	Beskyttelsesklasse II (4kV AC and 6kV impuls, isolasjon) overpenningskategori III (4kV)
Frakobling	Ekstern grenbryter
Terminalblokker	Enkel kabel: 2.5-16mm ² , kun kobber Parallellkobling: 2.5-10 mm ² , kun kobber

PRODUKTOVERSIKT



Installasjonssett



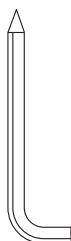
X4



X4



X2



X1



X2



X1

FUNKSJONER



RFID-område: Den integrerte RFID-leseren muliggjør tilgangskontroll for å låse eller låse opp ladekabelen med QUDO ID-kort. Du kan også endre lademodus med QUDO Mode-kort.. (se side 17.)

Dagslyssensor: Automatisk styring av områdelys. Kan manuelt overstyres AV/PÅ

Strømindikator: Indikatoren brukes til å vise ladekraftprosent og status for QUDO.

Forsinkelseindikator: Indikatoren brukes til å vise utsettelsestid og status for QUDO.

Berøringsknapp: Med berøringsknappen er det mulig å stille inn ladeeffekten (25/50/75/100%, Min.6A) og utsette ladestart. Den brukes også til å kontrollere områdelys.

Områdelys: Gjør det enkelt å finne QUDO i mørket

Type 2 kontakt: Type 2-kontakten er universal og lar deg lade alle typer elektriske kjøretøy ved hjelp av passende ladekabel.

Strømuttak

For optimal ladehastighet, installer en sikring som passer til strømmettet og tilgjengelig strømstyrke og kapasitet i huset. QUDO har innebygd RCD Type A + DC 6mA. Maks strømuttak (mellom 6A-32A) kan justeres av installatøren som en del av igangkjøringsprosessen. Estimér effektuttak for ulike netttilkoblinger nedenfor.

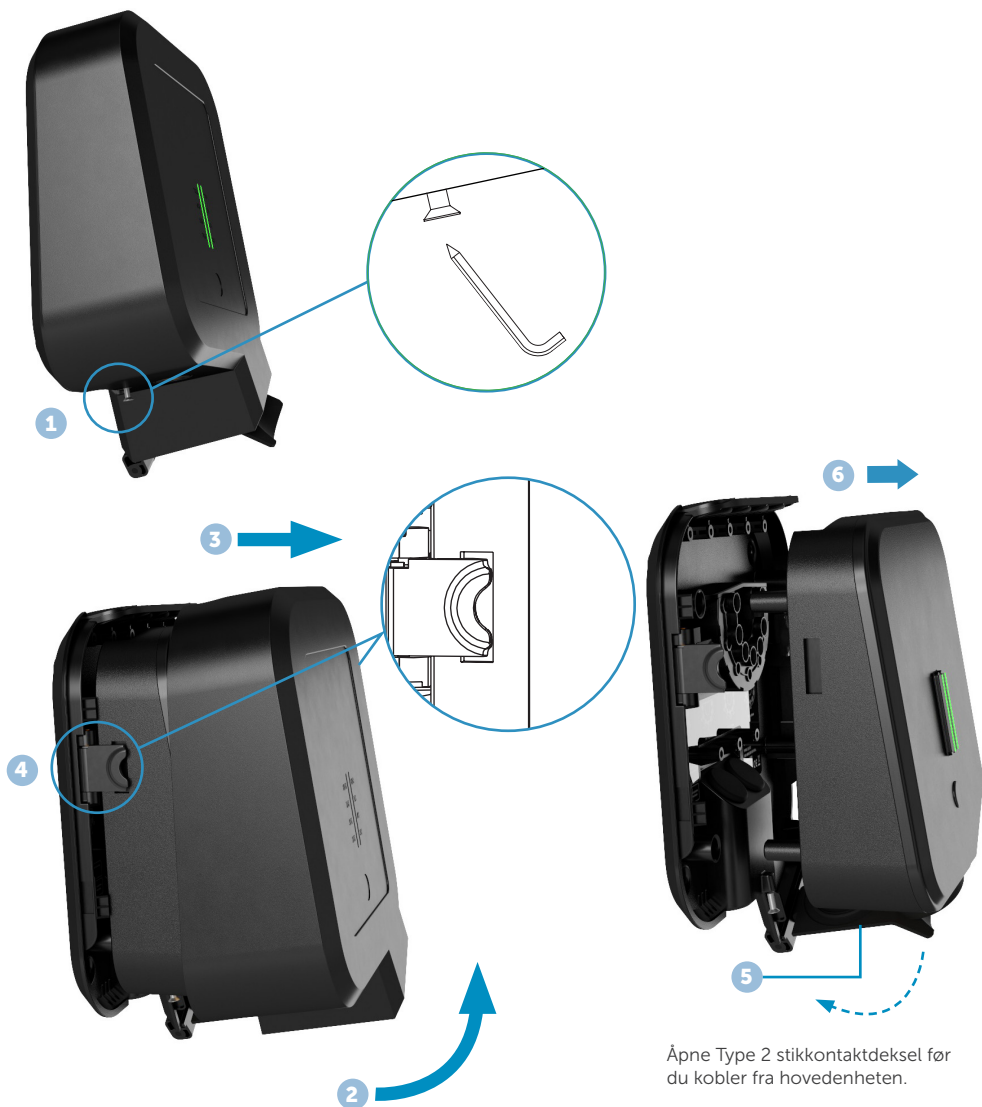
Ladestasjonen må beskyttes av en maks. 40A type A 30mA RCD effektbryter.

Maks strøm (A)	230V 1-fase Maks effekt (kW)	400V 3-fase Maks effekt (kW)
32	7.4	22.1
25	5.8	17.3
20	4.6	13.8
16	3.7	11
13	3.0	9.0
10	2.3	6.9
6	1.4	4.1
0	0	0

OBS: Sjekk at bil støtter distribusjonsnett IT 3-fase før idriftsettelse, dersom bil ikke har støtte for IT 3-fase benytt kun 1 fase tilkobling.

INSTALLASJON

- 1 Løsne skruen og fjern frontdekelet. Vipp begge klipsene samtidig utover, deretter trekk hovedenheten fra monteringsplate.

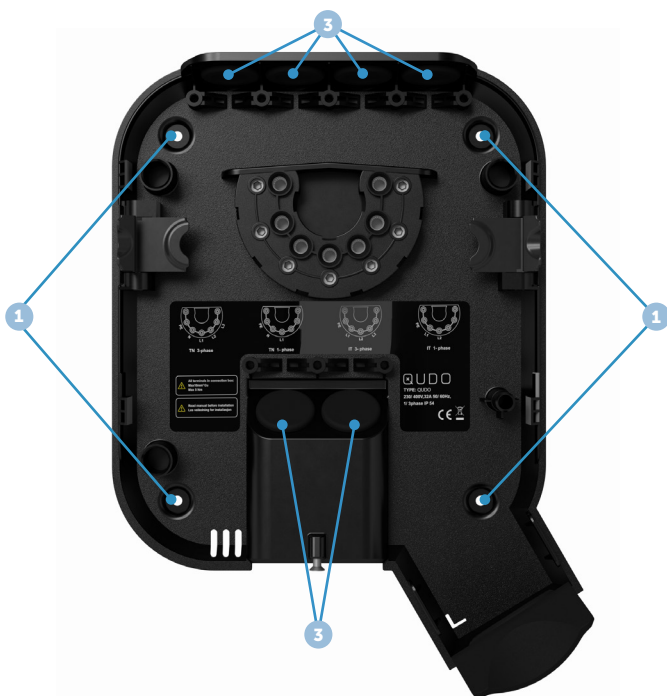


Åpne Type 2 stikkontaktdeksel før du kobler fra hovedenheten.

INSTALLASJON

2 Fest monteringsplaten til en vegg eller struktur med tilstrekkelig bæreevne ved hjelp av de 4 skruene som følger med i monteringssettet. Bruk egnede veggplugger for montering. Anbefalt monteringshøyde 130-150 cm eller etter sluttkundens særskilte behov.

- + - Slå av strømmen før du fortsetter med installasjonen. Installasjonsflaten skal dekke hele baksiden av produktet.
- + - Vi anbefaler å montere QUDO under tak for enda lengre levetid på produktet.



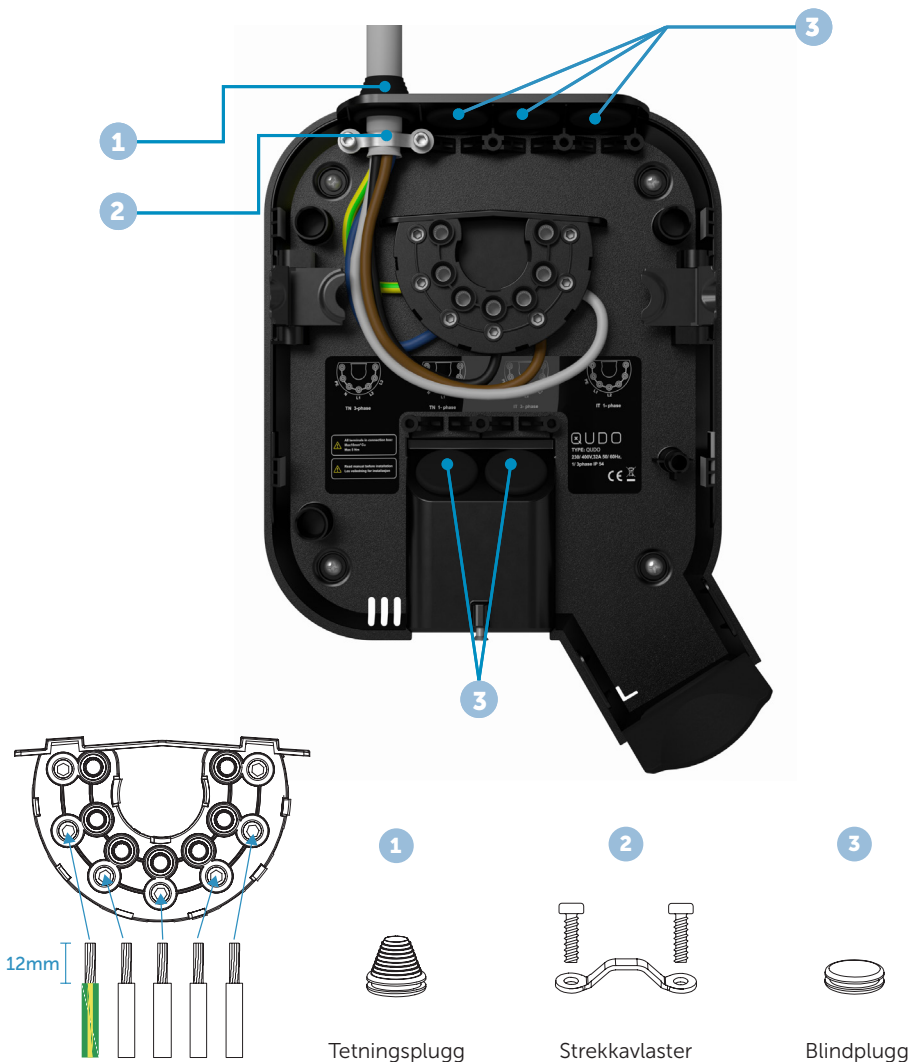
3 Forkort tetningspluggen slik at den passer til kabelen. Hullet bør være litt mindre for å sikre god tetning. Før kabelen gjennom en av de seks kabelinnføringene og fest den til monteringsplaten med strekkavlasteren som følger med. Lukk alle kabelinnføringer som ikke er i bruk med blindpluggene som følger med.

- + - Vi anbefaler kabelinnføring i bunnen.

INSTALLASJON

4 Avisolér kabelkjernene med 12 mm. For flertrådet kabel anbefales det å bruke endehylser og riktig verktøy for å presse dem. Trekk til skruene med et **moment på 5 Nm**.

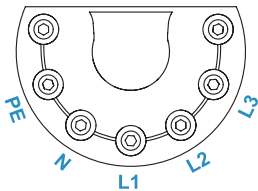
+/- Før du fester hovedenheten, trekk i hver ledning for å dobbeltsjekke at de er riktig tilkoblet.



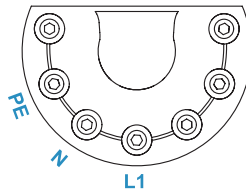
INSTALLASJON

QUDO kan operere på både trefase strømforsyning og enfase strømforsyning. QUDO detekterer automatisk strømnett.

TN 3-fase eller 1-fase installasjonsalternativ.

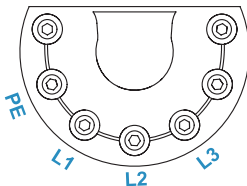


5 Ledninger:
PE, Nøytral, Fase L1, L2, L3.

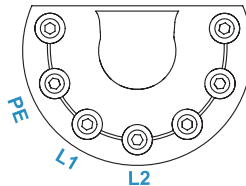


3 Ledninger:
PE, Nøytral, Fase L1.

TT/IT 3-fase eller 1-fase installasjonsalternativ



4 Ledninger:
PE, Fase L1, L2, L3.



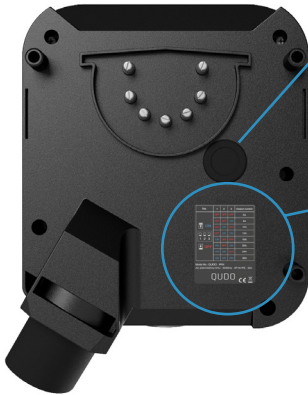
3 Ledninger:
PE, Fase 1, Line 2.

TN 3-fase	PE	N	L1	L2	L3
TN 1-fase	PE	N	L1	--	--
TT/IT 3-fase	PE	L1	L2	L3	--
TT/IT1-fase	PE	L1	L2	--	--

+ - Sørg for at ditt elektriske kjøretøy kan benytte valgt konfigurasjon.

- 5 Still inn maks. ladestrøm med ladestrøm DIP-switch. Ladestrømmen kan settes til 0A/6A/10A/13A/16A/20A/25A/32A som tabellen viser.

Åpne gummideksel for å få tilgang til DIP-switch for ladestrøm



No	1	2	3	Output current
	OFF	OFF	OFF	0A
	OFF	OFF	ON	6A
↑ ON	OFF	ON	OFF	10A
	OFF	ON	ON	13A
	ON	OFF	OFF	16A
↓ OFF	ON	OFF	ON	20A
	ON	ON	OFF	25A
	ON	ON	ON	32A

- 6 Plassér hovedenheten slik at den passer inn i hullene på monteringsplaten, trykk den kraftig ned til begge sideklemmene klikker på plass, skru inn låseskruen nederst på QUDO for å feste frontdekselet.



- 7 Slå på strømmen. Klemmene på monteringsplaten er nå strømførende. Din QUDO er nå klar til bruk.

Start lading med din QUDO

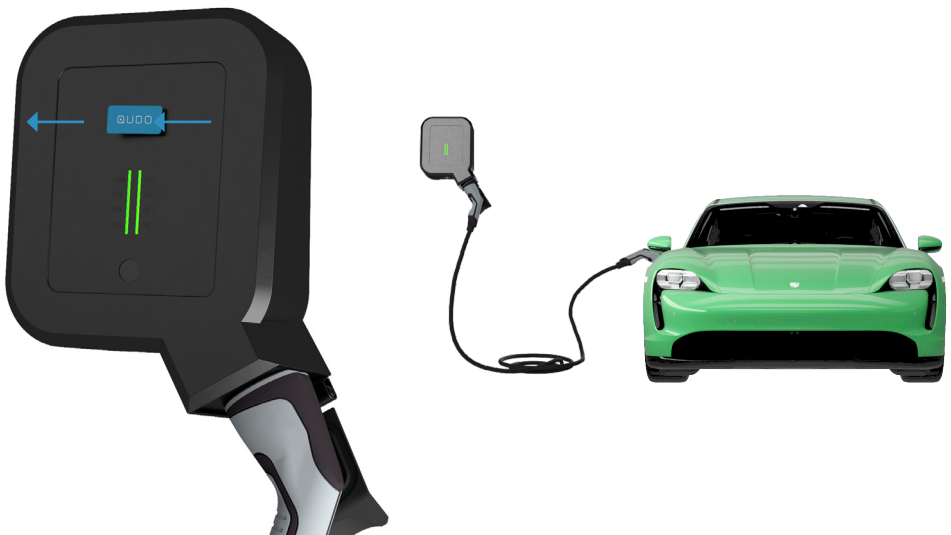
Koble ladekabelen til QUDO og din elbil. Ladeprosessen starter og tilpasser seg automatisk til elbilen og tilgjengelig energi til enhver tid i henhold til konfigurasjonen. Hvis QUDO er i sikker modus, må du sveipe QUDO ID-kort for å godkjenne lading. Hvis bilen ikke begynner å lade, sjekk at lading er aktivert i bilen din og at kontaktene er riktig plugget inn. Hvis ladingen fortsatt ikke starter, sjekk hva som kan være årsaken på LED Indikator tabellen. (Se side 39.)

- + - Sjekk ladekabelen og kontakten for skader og urenheter som fremmedlegemer og vanninntrengning før lading.



Avslutte lading

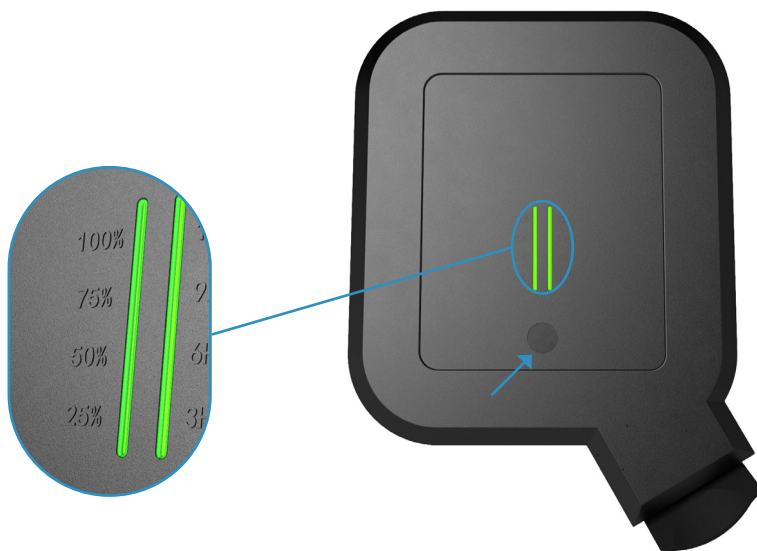
Du kan sveipe kortet eller fjerne ladekabelen fra kjøretøyet for å stoppe ladingen. Hvis du sveiper kortet for å stoppe ladingen, kan du sveipe kortet igjen for å låse kabelen igjen og fortsette å lade.



Strøminnstilling

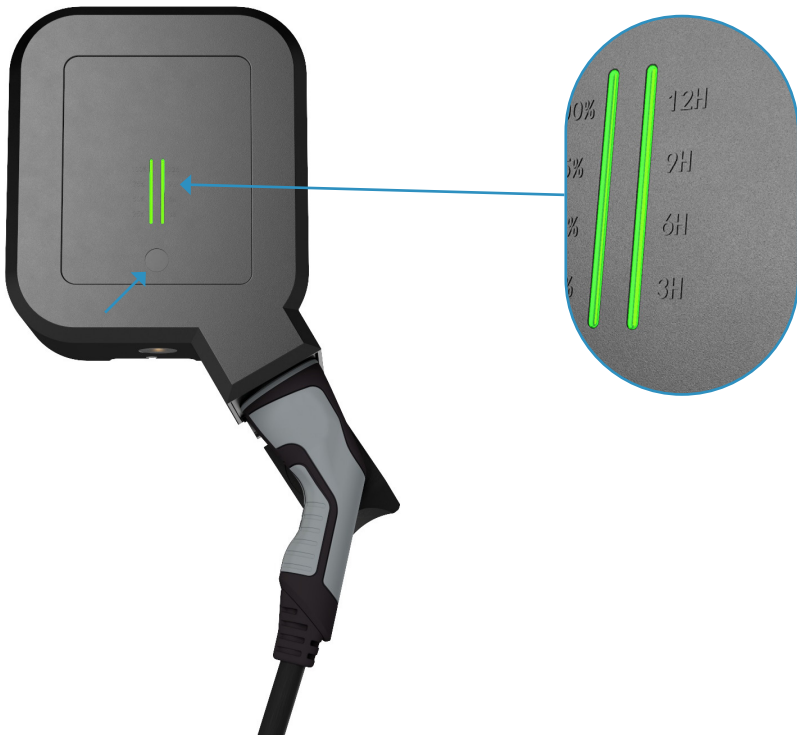
1. **Trykk én gang på berøringsknappen**, strømlampen blir rosa. QUDO går inn i strøminnstillingsmodus.
2. **Trykk igjen på berøringsknappen** for innstilling av strømstyrke 25 %, 50 %, 75 % og 100 %.
3. **Slipp berøringsknappen i mer enn 4 sek**, strømlampen vil bli blå, innstillingene trer i kraft og går ut av strøminnstillingsmodusen.

+ - *Sluttbrukeren kan justere ladekraften og utsette ladestart når QUDO er i standby eller ingen kabel koblet mellom QUDO og bil.*



Utsett ladeinnstilling

1. **Trykk én gang på berøringsknappen**, strømlampen blir rosa. QUDO går inn i strøminnstillingsmodus.
2. **Trykk og hold nede berøringsknappen i 1,5 sek**, til lysindikator for utsett lading blir rosa. QUDO går i utsettelse ladeinnstillingsmodus.
3. **Trykk på berøringsknappen** for å stille inn utsatt ladetid i syklusen 0t/3t/6t/9t/12t.
4. **Vent i 4 sek**, lysindikator for forsinkelseslading vil bli blå, innstillingene trer i kraft, og ladeinnstillingsmodus avsluttes.
5. **Koble ladekabelen til kjøretøyet og QUDO**, den øverste LED-en blinker for å telle ned. QUDO vil begynne å lade i henhold til innstillingen for utsett lading.





Frimodus og sikkermodus

Frimodus: Lading starter umiddelbart uten behov for bruk av RFID kort.

Sikkermodus: Lading starter etter autorisasjon med RFID kort.

For å velge mellom de forskjellige modusene må du bruke moduskort.

1. Trykk én gang på berøringsknappen, strømindikatorene blir rosa.
2. Sveip QUDO-moduskortet for å bytte mellom frimodus (1 LED indikator) og sikkermodus (2 LED indikatorer). Lys vil falle fra top til bunnen.



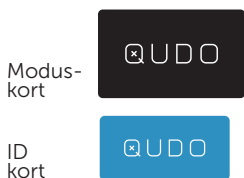
Frimodus



Sikkermodus

+ - QUDO kan ikke kobles til med ladekabel når du bytter modus.

+ - Hvis du ikke vil bruke RFID-kort for å starte lading, bytt til **frimodus**.



Lås eller løs opp kabelen

1. Trykk én gang på berøringsknappen, strømindikatorene blir rosa.
2. Sveip QUDO ID kortet for å låse/løsne Type 2 kabel til QUDO.

Åpen - 1 LED indikator
Låst - 2 LED indikator





Områdelys av/på

Områdelys slås av på dagtid og slås på om natten automatisk. Trykk og hold inne berøringsknappen i 4 sek for å slå på/av områdelyset manuelt. Denne operasjonen kan ikke utføres når QUDO er i strøminnstilling eller utsett ladeinnstillingsmodus.

Lys beskrivelse	Status
Rosa pulserende	Oppstart
Blå fast	Standby
Blå blinkende	Ladekabel koblet til QUDO
Blå blinkende	Ladekabel koblet til bil
Grønn pulserende	Lading pågår
Grønn blinkende	Fulladet

Farge	Feilsøking	
●	1 raskt blinkende og 1 sakte blinkende	Jordfeilvern
●	2 raskt blinkende og 1 sakte blinkende	Overstrømsbeskyttelse
●	3 raskt blinkende og 1 sakte blinkende	Termisk beskyttelse
●	4 raskt blinkende og 1 sakte blinkende	Underspenningsvern
●	5 raskt blinkende og 1 sakte blinkende	Selvtest mislyktes
●	1 raskt blinkende og 2 sakte blinkende	Jordfeil
●	1 raskt blinkende og 3 sakte blinkende	Reléfeil
●	1 raskt blinkende og 4 sakte blinkende	Andre feil

+ - Ved vedvarende feil, kontakt nærmeste forhandler.



WWW.QUDO.NO
hello@qudo.no